

MATERNITAT | PREHISTÒRIA; PRÀCTIQUES DE REPRODUCCIÓ, RELACIÓ I SOCIALITZACIÓ

MARGARITA SÁNCHEZ ROMERO
Universitat de Granada

Introducció

La maternitat ha estat considerada com un dels elements definidors de les dones al llarg de la història de manera que, en nombroses ocasions, la seua capacitat reproductiva ha estat l'element fonamental en la construcció de la seua identitat de gènere; les dones en edat reproductiva i les que no hi estan, les que tenen fills i les que no en tenen, són considerades diferentment, de manera que les seues responsabilitats, la seua autoritat, el seu poder i el seu prestigi van transformant-se al llarg del temps (Crown, 2000:17) i aquests canvis repercuteixen en la forma en què manifesten la seua identitat mitjançant el vestit o els ornaments (Childs, 1991; Sorensen, 1997).

No obstant això, en poques ocasions aquest debat ha tingut en compte que la reproducció suposa per a les dones treball, experiències, coneixements, modificació dels seus cossos, relacions i sentiments. El nostre propòsit és analitzar com s'ha conceptualitzat les dones i mares de la prehistòria des del present, desmentint moltes de les idees preconcebudes que es tenen sobre elles i intentant reconèixer les pràctiques maternals i el seu reflex material en el registre arqueològic de les poblacions prehistòriques.

Per a això hem de tenir en compte que la maternitat és una construcció cultural com tantes altres experiències socials i, com elles, és susceptible de ser redefinida i renegociada constantment, tant en el discurs públic com en el privat. La càrrega ideològica que sustenta la maternitat és fluida i s'enquadra dins de les canviants realitats socials, econòmiques i polítiques (Wilkie, 2005:1). Els individus infantils suposen un recurs la transformació reeixida del qual en adults assegura la reproducció no només biològica, sinó també social, dels grups humans; per tant, conèixer com són alimentats, socialitzats i ensenyats, i com es construeix i interpreta socialment la maternitat, pot ser una gran font d'informació sobre aquestes societats.

ALGUNES REFLEXIONS SOBRE EL CONCEPTE DE MATERNITAT

La definició i evolució del concepte de maternitat

És només a partir dels moviments revolucionaris que se succeeixen a Europa a partir de la darrereria del XVIII i de les seues elaboracions ideològiques i filosòfiques, quan la maternitat comença a ser definida com quelcom que supera l'estrictament biològic; són els textos de Rousseau els que contribueixen de manera evident a la formació del concepte modern de maternitat. Dins de l'ambient il·lustrat, afirma que les dones dedicades a ser mares i esposes ideals serien considerades, en termes de treball i d'aportació a la societat, tan importants com els homes, ja que la capacitat procreadora de les dones les identifica i les sublima; encara que immediatament després reconeix que les reprimeix i les inhabilita per a realitzar altres activitats (Rousseau, 1762, ed. 1990). Per a aquest autor, els processos biològics duen les xiquetes a convertir-se en mares de manera inexorable, de manera que en el seu procés educatiu s'ha de prestar especial atenció a la seua preparació per a la maternitat, un procés formatiu que no té paral·lel en l'educació masculina (Kaplan, 1992:20).

Durant el XIX, amb aquests pressupòsits assentats, s'institueix el terme instint maternal i es reafirma la necessitat de les dones de ser educades per a la maternitat; la criança de xiquets és considerada, com la tasca natural de les dones en les seues llars, però alhora es corrobora el requisit de preparació i formació per a portar-la a terme. Comença llavors una proliferació de literatura sobre la cura dels xiquets que contribueix al desenvolupament d'una «professionalització» o «vocacionalització» de la maternitat i una intensificació de la legislació que restringeix el treball infantil i amplia l'escolarització obligatòria, prolongant així el període de dependència de la mare. Si durant aquests moments la literatura sobre la cura dels xiquets té un matís religiós i està dedicada primordialment a il·lustrar les dones de la classe mitjana sobre la cura moral i espiritual dels individus infantils, la industrialització i les pobres condicions sanitàries de principis del XX van motivar una literatura de consells maternals centrada en la formació de les mares treballadores perquè procurassen el benestar físic dels fills; la responsabilitat de la cura d'aquests es va convertir en la tasca estel·lar de la «mare moderna», mitjançant aquestes publicacions l'estat recomanava a les mares ignorar els consells de familiars i amigues i seguir els preceptes científics dels metges sobre la maternitat i la cura (Arnup *et al.*, 1990: xx), intentant desvincular les mares de les experiències d'altres dones.

En el transcurs del segle passat, el concepte de maternitat ha experimentat canvis constants i ràpids que s'inauguren amb la incorporació de les dones com a força de treball durant la Primera Guerra Mundial, el desenvolupament del moviment sufragista i la primera onada d'alliberament femení durant els anys 20. Aquests moviments es reflecteixen en un major nombre de dones com a receptores d'educació superior, i en termes reproductius suposa un augment del nombre de dones sense fills (Kaplan, 1992:19). Aquest fet és acompanyat, a més, d'una progressiva importància de l'obstetrícia i la ginecologia, copades per metges homes, i per una pèrdua d'autoritat de les pràctiques de les comares a través del desenvolupament d'una ciència i d'una professió dins de la medi-

cina, en la qual les dones estaven excloses i relegades en el seu paper habitual dins del part. En moltes ocasions, aquests canvis responen a les demandes de les dones de la millor cura possible durant el part, per a procurar un ambient més segur per a la mare i el nadó (Lewis, 1990:1); per exemple, la medicalització del part va fer que a poc a poc es desplaçara des de la casa a l'hospital, fet que va reduir les taxes de mortalitat infantil i maternal, que eren alarmantment elevades a la fi del *xix* i la primera del *xx*, sobretot als suburbis de les ciutats industrialitzades, amb unes condicions higienicosanitàries paupèrrimes, en les quals la mortalitat arribava al 75% del total de naixements (Arnup *et al.*, 1990:xvi).

Després de la Segona Guerra Mundial, els moviments d'alliberament femení dels anys 60 donen escac a moltes institucions i formes d'organització social, entre elles la de la família nuclear, i es creen les bases necessàries perquè a partir de la dècada dels 80 es desenvolupen tot un seguit d'avanços no només tecnològics (la inseminació artificial, la fecundació *in vitro* o fins i tot les mares de lloguer), sinó també socials (l'augment de famílies monoparentals, nous mecanismes d'adopció o el reconeixement de parelles homosexuals) que han canviat de manera evident com s'entén el desenvolupament de la maternitat i dels processos reproductius.

A causa de la importància central de tenir èxit en la cria dels individus infantils en qualsevol societat, la maternitat ha estat el centre de preocupacions i debats diversos en la investigació feminista (Wilkie, 2003:2). Les principals controvèrsies s'han centrat en qüestions relatives a si està biològicament predeterminat que són les dones les curadores primàries dels individus infantils, han fet referència a l'ús de la maternitat com una forma de repressió de les dones de manera transcultural o han elaborat crítiques a un concepte de maternitat essencialista que defineix les dones (i la feminitat) per la seua capacitat de produir i criar els fills com a fenomen natural i inevitable, de manera que les dones que manifesten el seu desig de no tenir fills han estat vistes com desviades o deficientes en la seua identitat femenina (DiQuinzio, 1999:xiii).

No podem oblidar que els conceptes centrals de la teoria feminista que inclouen el sexe, el gènere, el cos, el desig, la consciència, l'experiència, la representació, l'opressió, la igualtat o la llibertat estan implicats en l'anàlisi de la maternitat des de les diferents perspectives feministes (DiQuinzio, 1999; Mazzoni, 2002). La conceptualització de la maternitat ha passat per diverses fases dins del moviment feminista; des de posicions que argumentaven que la maternitat estava en la base i justificava el paper subordinat de les dones en la societat pel fet que és l'experiència en què pateixen més la tirania de la naturalesa, la biologia i/o el control per part dels homes (DiQuinzio, 1999:x) fins a un pensament que assenyala a la maternitat com una opció de les dones més que com una obligació (Magallón, 2001:124) i que forma part de la seua pròpia identitat. Açò suposa que es considere el fet de la maternitat, no com un obstacle per al desenvolupament personal, sinó com un fet de gran importància i pel qual s'exigeix la reorganització dels espais i del ritme de la societat per a adaptar-los plenament al desenvolupament d'aquesta.

Alguns apunts sobre concepte i estudi de les pràctiques maternals en la literatura arqueològica

La preocupació pels estudis sobre dones, individus infantils, relacions de gènere, sexe o sexualitat hauria d'haver inclòs d'una manera natural el concepte de maternitat en arqueologia; es podria pensar que, pel fet que és una activitat transhistòrica i transcultural socialment construïda i amb una importància crucial en l'articulació de les relacions de gènere, ha estat un element crucial en els diferents debats relatius al gènere i a l'arqueologia. No obstant això, exceptuant els treballs d'algunes autores (Bolen, 1992; Beusang, 2000; O'Donnell, 2004; Wilkie, 2003:5), generalment la maternitat és absent d'aquests debats, com han posat de manifest algunes investigadores (Bentley, 1996:23). La naturalització i la creença de la immobilitat en el desenvolupament de les pràctiques maternals i el no reconeixement dels xiquets i xiquetes com a components plens de la societat, junt amb l'escassetesa d'eines metodològiques adequades (Sánchez Romero, e.p. a), han contribuït a la manca d'investigació sobre la maternitat prèvia als canvis referits a partir de la darrerria del xx, de manera que els coneixements històrics que tenim previs a aquestes dates són encara escassos i en la seua major part descriptius (per exemple, Pringle, 1990; Meskell, 1999; Caballero, 2000).

A pesar d'això, és molt interessant destacar que en la literatura arqueològica del nostre país el tema de la maternitat i la reproducció ha provocat, durant les darreres dècades, l'establiment d'interessants hipòtesis sobre comportament humà i sobre les experiències i treballs de les dones. Almudena Hernando, en els seus diferents estudis sobre la identitat de les dones (Hernando, 2001; 2005), posa de manifest com la maternitat ha estat utilitzada per diferents autors per a justificar biològicament la identitat d'aquelles a través dels vincles creats i de les relacions de dependència establides. No obstant això, aquesta investigadora situa l'origen d'aquest tipus d'identitat en les conseqüències derivades de la pèrdua de mobilitat a causa de les constants cures que requereixen les criatures humanes. Aquestes criatures són les més febles del regne animal, per tal com la prolongació del temps de creixement, que es va produir en el gènere *Homo* fa uns dos milions i mig d'anys, va significar la prolongació del període fetal a vint-i-un mesos, encara que solament nou són intrauterins, convertint-nos en éssers completament depenents, dedicats, bàsicament, a permetre que el nostre cervell arribe a la meitat de la grandària que tindrà en la vida adulta (Domínguez Rodrigo, 1996:157). És aqueixa necessitat de cura per part dels individus infantils la que provoca la reducció de la mobilitat de les dones, articulant noves formes d'entendre el temps i l'espai i marcant de manera molt subtil les primeres desigualtats (Hernando, 2005).

Per la seua banda, M. Ángeles Querol ha enunciat el model d'«ampliació del comportament maternal a la resta del grup» (Querol, 2005). Els homínids de l'Àfrica oriental de fa uns dos milions d'anys estaven exposats, en un hàbitat de plana oberta, a perills que només van poder superar a través de la reorganització de les relacions socials del grup de manera que els diferents individus se sentissen cohesionats a través de la cooperació entre ells i del repartiment de tasques defensives (Domínguez Rodrigo, 1994:123-125). Per a M. Ángeles Querol, aquesta cooperació i aquests mecanismes de solidaritat podrien tenir el seu origen en les relacions socials més evidents, que són les maternals i que comporten socialització, transmissió del coneixement, cura de l'altre, etc. La propagació, a través de diversos

mecanismes, d'aquests comportaments seria una de les claus de l'èxit i de la supervivència d'aquests grups (Querol, 2005).

Per altra banda, des de les perspectives marxistes feministes s'ha analitzat amb profunditat la reproducció biològica des de les teories de la producció de la vida social, posant l'èmfasi en els treballs de producció de cossos i de manteniment de subjectes i d'objectes, mitjançant els quals no només es creen cossos sexuats imprescindibles per a la reproducció social del grup, sinó que també es cuiden, s'atenen i se socialitzen aquests individus (Balaguer i Oliart, 2002; Sanahuja, 2002; Escoriza i Sanahuja, 2005).

L'ANÀLISI DE LES PRÀCTIQUES MATERNALS EN EL MARC DE LES SOCIETATS DE LA PREHISTÒRIA

Plantejaments teòrics i metodològics

Si, com venim reiterant, la maternitat és una pràctica socialment construïda i, per descomptat, no defineix essencialment les dones, hem de preguntar-nos fins a quin punt són les dones les úniques que poden exercir les pràctiques maternals. És clar que existeix una maternitat biològica i una maternitat social que poden ser ocupades per la mateixa persona o per persones distintes (Bolen, 1992:49). Els mecanismes reproductius certament necessiten dels cossos de les dones perquè es pugui produir l'embaràs i el part, i açò és un fenomen universal; ara bé el que ocorre al xiquet o a la xiqueta una vegada ha deixat l'úter matern comporta múltiples possibilitats, fins i tot és distinta la manera com les dones experimenten la maternitat, precisament perquè és una construcció cultural. Ambdós fets són influïts per significats socials, econòmics, culturals, polítics, psicològics i personals (DiQuinzio, 1999). No obstant això, creiem poder afirmar que en les societats prehistòriques les pràctiques maternals van ser desenvolupades, en la major part de les ocasions, i almenys durant els primers anys de vida de l'individu infantil, per les dones, a causa del fet fonamental que constitueixen les necessitats alimentàries dels xiquets.

En la nostra opinió, hem d'analitzar les pràctiques maternals des d'una perspectiva que incloga tots els arguments esmentats amb anterioritat, és a dir, que compregua els mecanismes biològics inherents a la maternitat, però que entenga que les pràctiques maternals són construïdes i que interprete tot això dins del marc que suposa la subjectivitat individualista de les dones, rescatant i considerant determinats aspectes culturals relacionats amb la maternitat però sense fer-los necessaris per al desenvolupament de la vida de les dones (DiQuinzio, 1999:xvi). Per a això ha estat imprescindible utilitzar el concepte de gènere en la nostra anàlisi, una classificació molt útil per a l'estudi de les dones per tal com, en referir-nos a una categoria socialment i culturalment construïda, les deslliga de comportaments naturals i essencials. El gènere, i les relacions que s'estableixen a través d'aquesta categorització, no tenen una forma única, sinó que canvien, es negocien i s'expressen de manera distinta no només entre diferents cultures sinó també en una mateixa cultura a través del temps (Sánchez Romero, e.p. b). Aquesta distinció entre els fets biològics i la construcció del gènere permet que evidentment es reconeguen els fac-

tors biològics, per exemple, el fet que existesquen dos tipus de productors de cèl·lules necessàries per a la fecundació, però permet rebutjar la idea que les dones estan «naturalment» cridades a la maternitat (Rivera, 2003).

És en l'estudi de les pràctiques de cura i en la socialització dels individus infantils on la investigació sobre les pràctiques maternals resulta més atractiva, ambdós treballs poden ser emmarcats dins de les activitats de manteniment (Picazo, 1997; Sánchez Romero, e.p. b) en les quals resten incloses activitats relacionades amb la producció, l'emmagatzematge, la cura, o els conceptes vinculats al reemplaçament generacional i la infància que impliquen relació entre individus. Açò és de vital importància, perquè els llaços existents en aqueixa reciprocitat impliquen la creació d'una esfera en què els individus infantils aprenen a ser, a sentir, a desenvolupar les seues habilitats, a ser inclosos com a membres del grup i a conformar la seua pròpia identitat (Sánchez Romero, 2004: 378).

Tanmateix, l'estudi de les pràctiques maternals en les societats prehistòriques s'ha vist condicionat per diversos factors; a la manca d'estratègies metodològiques assenyalada anteriorment hem d'unir el fet, d'una banda, que són pràctiques normalment relacionades amb el treball femení, marcat per la seua escassa valoració deixant de costat el que comporta per a les dones (Sánchez Romero, e.p. c); però a més hem de tenir en compte un altre factor important en l'estudi de la maternitat: en moltes ocasions s'ha entès que hi ha certes activitats o certs treballs que no canvien, que romanen estàtics i inalterables, siguen quines siguen les condicions que els envolten, i en aquest àmbit s'han introduït amb massa freqüència les activitats denominades de manteniment, a pesar que, precisament per estar relacionades amb la vida quotidiana i els vincles de relació social que es generen al voltant, resulten bàsiques per a entendre les dinàmiques de qualsevol comunitat humana (González Marcén *et al.*, e.p.).

L'anàlisi de les pràctiques maternals a través del registre arqueològic

La gestació i el part

El registre arqueològic, els textos escrits i les observacions etnogràfiques ens proporcionen abundant informació sobre les pràctiques maternals relacionades amb el procés de gestació i de part i amb les cures que es proporcionen als individus infantils arran del seu naixement. Un dels elements més recurrents i significatius referits a les dones són les idealitzacions dels seus cossos relacionant-los quasi exclusivament amb la seua capacitat reproductiva. Les imatges femenines més populars de la prehistòria i que constitueixen les primeres representacions del cos humà són les «venus» que apareixen en gran part d'Europa. Aquestes representacions sobre diversos suports han estat un dels mecanismes més utilitzats des del present per a configurar i crear estereotips sobre el paper de les dones en les societats del passat (Sánchez Romero, e.p. c), per a la construcció, la justificació i la transmissió d'idees sobre els papers femenins i masculins dins de les societats prehistòriques (Masvidal i Picazo 2005:15). No obstant això, aquestes representacions femenines no presenten tanta homogeneïtat com en principi es podria suposar; el període temporal tan ampli en el qual es documenten, fa entre 25.000 i 12.000 anys,

la seua extensa distribució espacial des de Sibèria fins a la Península Ibèrica, les seues variades circumstàncies d'aparició, bé en contextos domèstics, bé amagades en coves i balms o bé dipositades en llocs d'habitació a l'aire lliure, la diversitat de materials, a més de la pluralitat de cossos de dona representats, fan que cada vegada es proposen més alternatives a la idea universal de representació de la deessa-mare (Dobres, 1992; Duhard, 1993; Masvidal i Picazo, 2005; Nelson, 1993; Rice, 1981; Rusell, 1993; McDermott, 1996). En la nostra opinió, és evident que la presència de figuretes és indicativa d'una categoria femenina culturalment reconeguda i emfasitzada (Sánchez Romero e.p. c), però només en alguns casos representen dones en els diferents moments del procés reproductiu; incloses en aquest grup únicament la figura de Grimaldi correspondria al model d'acumulació de greix conegut com esteotopígia i només quatre, les representacions de Lespugue, de Willendorf, de Gagarino i la citada de Grimaldi, tenen proporcions extremes (Bahn i Vertut, 1999); d'altra banda, l'escultura XIII de Kostenki (Rússia) ha estat interpretada com una dona embarassada a punt de parir. També en aquest context del reconeixement de la capacitat reproductiva de les dones s'han d'interpretar les representacions de símbols sexuals femenins que apareixen gravats en les parets de coves i balms durant el Paleolític Superior en tota la Dordonya, com les de vulves documentades a Abri Castanet (Delluc i Delluc, 1991), La Ferrassie (Leroi-Gourhan, Delluc i Delluc, 1995), Cazelle (Aujoulat, 1996), La Font-Bargeix (Barriere, Carcauzon, Delluc i Delluc, 1990), La Cavaille (Delluc i Delluc, 1991) o La Comarque (Duhard, Delluc i Delluc, 1993). A la Península Ibèrica, hem d'acudir a les figuracions rupestres levantines per a trobar dues dubtoses representacions de dones embarassades, les debatudes figures de l'Abrigo de los Chaparros (Albalate del Arzobispo, Terol) o de l'Abrigo de la Higuera (Alcaide, Terol) (Beltran, 1989; Beltran i Royo, 1994; Escoriza, 2002).

La informació etnogràfica de què disposem ens proporciona dades sobre els diferents llocs en què es produeixen els parts, sobre els diferents procediments i estris utilitzats per a donar a llum o sobre la multitud de recursos medicinals susceptibles de ser utilitzats en tot el procés reproductiu. Entre aquests últims, trobem diverses espècies vegetals que poden haver tingut efectes hormonals directes sobre la funció reproductiva humana, bé usats com a anticonceptius, bé com a avortius en un moment molt proper a la concepció o bé com a remeis que ajuden en el desenvolupament normal de l'embaràs i del part. L'ús d'aquestes plantes per les societats prehistòriques només pot ser inferit per mitjà d'evidències indirectes com ara la comprovació de les propietats medicinals de les plantes, l'ús d'aquestes per part de societats conegudes mitjançant l'etnografia o la seua utilització establida de forma evident per societats de l'antiguitat de les quals disposem de testimoniatges escrits (Taylor, 1996:87).

Pel que fa al reconeixement de les qualitats medicinals, només a principi del segle XX es van començar a explorar des de la medicina oficial les conseqüències en els cicles reproductius humans de determinades plantes; controlar la menstruació i alleujar els símptomes de la síndrome premenstrual, actuar com a anticonceptius o avortius, etc., n'han estat alguns dels usos. No obstant això, aquests coneixements han estat en possessió de les dones al llarg del temps; això està documentat en les tribus dels pujols de la zona nord de Tailàndia, les quals posseeixen, segons els etnobotànics, un immens

arsenal de medicines relacionades amb la fertilitat, l'embaràs, el part i la cura en les setmanes crítiques immediates al part. Aquest mateix tipus de recursos estan documentats a l'Índia o a Sudamèrica. Les preparacions elaborades mitjançant aquestes plantes són complexes, s'administren per diversos mitjans i requereixen coneixements molt especialitzats referents a les dosis i a l'estat físic de les dones a les quals s'apliquen (Taylor, 1996:89).

La segona de les evidències indirectes sobre ús medicinal de determinades herbes, ens la proporciona el coneixement ginecològic i obstetra que transmeten els textos grecs i romans, units a les restes materials que trobem en el registre arqueològic. Hipòcrates, Sorà o Dioscòrides parlen en els seus textos de mètodes anticonceptius i avortius en els quals s'utilitzaven la mirra o l'artemisa (Taylor, 1996:89); aquests coneixements seran arreplegats en tradicions posteriors, com succeeix amb *El llibre d'amor de dones*, text escrit en hebreu possiblement al segle XIII, que conté un compendi de sabers en forma de receptari sense a penes cap aportació teòrica, i que dedica un apartat bastant extens a la cosmètica-ginecologia-obstetrícia. En aquesta secció s'hi descriuen una sèrie de mesures terapèutiques, amulets, ungüents i remeis medicinals per mitjà dels quals les dones podrien saber si serien capaces de concebre o no, esbrinar si estan embarassades, ajudar o augmentar la producció de llet materna, interrompre o provocar l'embaràs, triar el sexe del nadó o ajudar en el part (Caballero, 2003).

En altres ocasions, la combinació entre la informació arqueològica i les evidències literàries i iconogràfiques ens proporciona dades sobre rituals relacionats amb el procés reproductiu. Aquests rituals no només es refereixen a la gestació i al part sinó també a la concepció; estudis etnogràfics mostren que l'ús d'objectes votius relatius a la fertilitat són el reflex de les pors socials de moltes dones a la infertilitat a causa de les actituds negatives d'algunes societats tradicionals cap a les dones que no conceben fills (Bolger, 1992: 153). A propòsit d'això són molt destacables les tauletes hitites del segon mil·lenni ANE (Pringle, 1993), una petita col·lecció de textos escrits des del punt de vista mèdic i concentrat en els rituals i els encanteris referents a les parteres. Aquests textos ens acosten als elements rituals que han caracteritzat esdeveniments com ara l'embaràs i el part; indicant-nos que no podem limitar-nos a veure la gestació i la lactància com funcions naturals a les quals les dones estan perfectament adaptades. La depressió del sistema immunològic durant l'embaràs per a minimitzar el rebuig del fetus (Ortner, 1998:88) o períodes de lactància llargs units a nivells nutricionals baixos poden col·locar les dones en una posició de risc en les societats de l'antiguitat, com ocorre en l'actualitat en determinades comunitats rurals de països en vies de desenvolupament (Martin, 2000: 281). Aquest fet queda palés en les estadístiques i estudis antropològics en què es posa en evidència l'elevada mortalitat tant de les mares com dels nadons, podent arribar al 50% dels xiquets nascuts (Bolen, 1992:52) i amb percentatges semblants per a les mares (Ortner, 1998:81), de manera que l'ús d'amulets, oracions i encanteris han estat mecanismes la pràctica dels quals proporcionava certa tranquil·litat i assossec a les dones i que no han de ser menyspreats.

Segons descriuen aquests textos hitites, la majoria de les persones especialitzades en aquest tipus de rituals eren dones, les al·lusions a les quals estaven acompanyades de frases tipus «la que sap d'òr-

gans interns» o «la que té habilitat per a tractar el part»; les pràctiques de les comares incloïen rituals antenatals, de preparació de la mare i de previsió de la data del naixement mitjançant la utilització possiblement d'oracles; durant el part, es recitaven versos mitològics i se supervisava el ritual per a prevenir la presència de dimonis, i després de l'infantament es pronunciaven fórmules màgiques per tal d'assegurar la salut de la mare i del nadó (Pringle, 1993). També el món egipci ens ha proporcionat dades sobre els rituals i pràctiques relacionades amb la maternitat i la procreació (Meskell, 1999: 48; Roth, 2000) que ens mostren fins a quin punt són experiències completament lligades a la comprensió i l'elaboració de creences i pràctiques religioses.

En aquests textos també trobem la documentació referida als estris relacionats amb el part; en la major part de les ocasions, aquests es redueixen a tamborets de fusta i ganivets per a tallar el cordó umbilical (Pringle, 1993:132). Mentre que la identificació de l'ús d'aquests ganivets és pràcticament impossible, els tamborets per al part són fàcilment identificables a causa de l'obertura en forma de mitja lluna que tenen en el seient. El seu ús és conseqüent amb la postura que facilita el part a les mares, amb el cos en posició erecta ja siga asseguda, a la gatzoneta, agenollada o dempeus (Balaguer i Oliart, 2002:61-63). Aquest objecte mobiliari està documentat en molts altres llocs i en cultures diverses, des de les representacions neolítiques de Sesklo (Talalay, 2000) fins al món egipci (Meskell, 1999:100), i també estan presents en les restes interpretades en relació a rituals de fertilitat i naixement evidenciats en el jaciment de l'Edat del Coure de Kissonerga-Mosphilia a Xipre. En l'interior d'una fossa es van trobar un conjunt d'artefactes, pedres trencades per l'aplicació de calor i material orgànic en una matriu d'arena i cendra. Entre els més de cinquanta objectes dipositats deliberadament, mereixen especial atenció un vas ceràmic que imitava una construcció calcolítica i huit figuretes ceràmiques entre les quals destaquen representacions femenines, algunes assegudes en tamborets a la gatzoneta, i una especialment representada donant a llum amb el cap d'un xiquet emergint entre les cames (Fig.1) (Bolger, 1992:149).

El registre funerari i les anàlisis paleoantropològiques també són fonts d'informació sobre parts en les societats prehistòriques. D'una banda, i encara que és un mètode encara discutit, alguns antropòlegs distingeixen el nombre de fills que una dona ha tingut mitjançant l'estudi dels ossos pèlvics (Kelley, 1979; Ehreberg, 1989:60); per altra banda, mitjançant aquestes restes es té constància del risc que significa el part per a la vida de les dones i del mateix nadó, complicacions durant el seu desenvolupament, hemorràgies o cures incorrectes després, que poden ser fatals (Scott, 1999:54; O'Donnell, 2004:164). Exemples d'aquesta elevada mortalitat són les restes òssies que ens mostren dones mortes durant el part, com l'apareguda en el cementeri indi de Windower Site als Estats Units, datada apro-

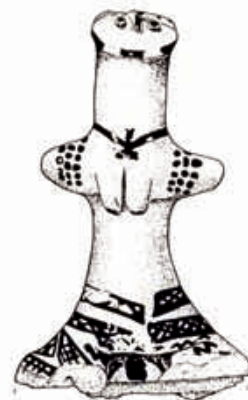


Fig. 1. Font: Bolger, D. L. (1992): «The archaeology of fertility and birth: A ritual deposit from Chalcolithic Cyprus». *Journal of Anthropological Research*, 48.

ximadament fa entre uns 8.000 i uns 7.000 anys, i on la bona conservació de les restes va permetre la identificació d'una dona amb una bossa de tela entre les seues cames que contenia les restes d'un neonat (Hamlin, 2001:121). Al jaciment de Beit Shamesh, a Israel, datat en el segle quart ANE, es va documentar la sepultura d'una jove d'uns catorze anys amb l'esquelet d'un nadó a terme ocupant la seua àrea pèlvica; la mort es va produir probablement perquè el cap del xiquet va ser incapaç d'eixir a través de l'estret canal de part; l'aparició de restes de cannabis cremat en la sepultura podria estar relacionada amb la seua inhalació per part de la mare, ja que no només actua com a calmant sinó que a més a més incrementa la força de les contraccions uterines, com ha restat palés en la seua descripció en papirs egipcis d'uns 1.500 anys ANE (Taylor, 1996); en altres ocasions es facilita la dilatació de l'úter a partir de l'aplicació de vapors herbacis (Balaguer i Oliart, 2002:70). A la Península Ibèrica, un dels exem-

ples més interessants és el d'una dona d'uns vint anys morta durant un part distòcic en el jaciment argàric del Cerro de las Viñas (Múrcia) (Fig.2); la sepultura mostra les restes de la mare i les del nounat situats encara en el canal de part (Malgosa *et al.*, 2004).

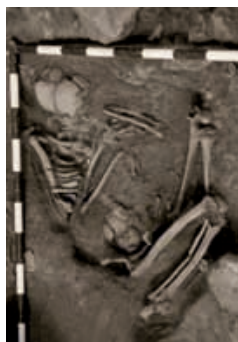


Fig. 2. Enterrament de l'Edat del Bronze. Cerro de las Viñas. Murcia.

La documentació etnogràfica que posseïm assenjala diverses possibilitats a l'hora de situar espacialment els parts, en estructures d'habitació dins de la unitat domèstica, a l'aire lliure en llocs apartats o en estructures construïdes allunyades de la població. Cadascun d'aquests llocs implica connotacions socials i ideològiques del que significa l'embaràs i el moment del part en les diferents societats analitzades (Balaguer i Oliart, 2002:73), i en totes elles haurien de complir-se unes condicions que minimitzassen l'estrès mediambiental. Algunes propostes suggereixen que les balmes i coves van ser els llocs idonis per als parts durant el Paleolític Superior, per tal com van poder proporcionar un lloc amb les condicions

de temperatura i espacials escaients, de manera que moltes de les representacions femenines trobades a les parets d'aquestes balmes estarien relacionades amb aquests moments crítics i les seues manifestacions rituals (O'Donnell, 2004). L'escassetat d'objectes que participen en el procés i la qualitat orgànica de la major part dels residus fan que siga pràcticament impossible el reconeixement cert d'aquests llocs.

Les pràctiques d'alimentació i cura

Una vegada que l'embaràs i el part han reeixit, comença un procés de llarga durada en el qual l'individu infantil ha de ser cuidat, alimentat i socialitzat, la realització de les pràctiques comporta no sols una ingent quantitat de treball en la majoria de les ocasions no reconegut (Sánchez Romero, e.p. b), sinó també una sèrie de coneixements i avanços tecnològics relatius al desenvolupament d'aquestes activitats. Els individus infantils necessiten atenció constant durant els primers anys de vida i l'èxit de la realització d'aqueix treball d'acurament es reflecteix en la supervivència dels individus que superen aqueixa etapa.

L'anàlisi de les restes òssies dels individus infantils de la major part de les societats prehistòriques demostra que la seua defunció es va poder produir per dos conjunts de factors, causes endògenes, influïdes per les condicions abans o durant el part, i causes exògenes, derivades de la qualitat del medi ambient postnatal (Sánchez Romero, e.p. a). El tractament d'aquestes possibles causes de mort no només suposa l'aplicació d'una sèrie de cures i atencions sinó que implicaria la comprensió adequada dels símptomes, el suficient coneixement anatòmic i l'elaboració i utilització dels mitjans escaients de curació (Fregeiro, e.p.). A més, aquests mecanismes estarien reforçats amb la pràctica d'un altre tipus de rituals, com els documentats a Deir el-Medina: a través de sortilegis i amulets, els individus infantils eren protegits del refredat comú, del mal d'ull o de les mossegades de serps (Wileman, 2005:21).

Les evidències de la cura que es té dels xiquets es manifesten també en multitud d'objectes especialment dissenyats per a la seua alimentació, el transport i el vestit, per a proporcionar-los educació, socialització i entreteniment. Possiblement un dels primers utensilis inventats i relacionats amb la cura dels individus infantils són els diferents dispositius en forma de sacs o bosses que usen les mares per a transportar als seus fills, un dels artefactes de més presència en totes les cultures, d'una simplesa admirable i de fàcil elaboració. Es fabriquen en pell d'animals o altres tèxtils amb els quals es forma una espècie de bossa que se situa sobre un dels muscles i col·loca l'infant o bé a l'esquena o bé sobre el pit de la mare, aquest utensili proporcionaria a més el contacte amb l'adult necessari per al complet desenvolupament emocional de l'individu infantil (Smuts, 1997) i l'atenció a les necessitats alimentàries d'al·letament a demanda dels xiquets. Desgraciadament, a causa de les matèries primeres amb què es feien, són molt difícils de contrastar en el registre arqueològic (Taylor, 1996:45), encara que n'hi ha algunes representacions, com la que mostra una de les plaquetes del jaciment paleolític de Gonnendorf (Alemanya) (Fig.3) que descriu una cosa semblant (Sánchez Romero, e.p. c). De totes maneres, la seua utilització en diferents cultures en el transcurs del temps, i sobretot en aquelles societats amb sistemes mòbils semblants a les bandes de caçadors recol·lectors, podria indicar-nos que aquests artefactes pogueren ser utilitzats per les dones en els seus moviments pel territori (Roosevelt, 2002:369).

Dins de les activitats de manteniment relacionades amb la cura (Fig.4), una de les de més rellevància pel que significa en termes de supervivència de l'individu infantil és l'alimentació i més concretament els processos de lactància i de desmamament. El pas que fan els individus infantils des de la seguretat de la llet materna a un altre món d'aliments mitjançant la ingestió de llet d'aportació animal en les poblacions prehistòriques hagué de ser un procés incert degut sobretot a les condicions mediambientals i higienicosanitàries d'aquests grups (Herring *et alii*, 1998: 425; Rihuete, 2002:44). En determinats grups amb aquestes condicions insuficients, la retirada massa primerenca de la llet materna a un nadó pot provocar-li diarrees i al·lèrgies a d'altres aliments, a causa del fet que els seus sistemes digestiu i immunològic no estan totalment formats (Katzenberg *et alii*, 1996:178).

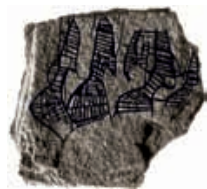


Fig. 3. Plaqueta de Gonnendorf (Alemanya).

Però aquesta no és l'única conseqüència del desmamament per a aquestes poblacions, la lactància a demanda tendeix a suprimir l'ovulació en la mare i a prevenir o reduir les possibilitats d'embaràs depenent de la freqüència amb què es produeix l'alimentació (Bentley, 1996: 33; Katzenberg *et al.*, 1996:178). Per tant, durant gran part del Paleolític i a causa de la seua mobilitat palesa, és probable que les societats posassen en pràctica alguns mecanismes que espaiassen el naixement de nous membres del grup, com s'esdevé en moltes de les poblacions de caçadors-recol·lectors actuals. Una política deliberada a causa del fet que la mare no és capaç de dur més d'un xiquet al braç per a recórrer llargues distàncies, de manera que s'usassen els mètodes descrits anteriorment que induïssen l'avortament o fins i tot l'infanticidi (Llig, 1980:325; Ehremberg, 1989:60-61).

Pràctiques com la lactància o fets puntuals com l'edat de desmamament són factors culturals, que solen variar entre poblacions però no dins d'elles (García, 2005). Per tant, mitjançant l'estudi de casos

individuals en poblacions passades es podrien establir certes tendències en el desenvolupament d'aquests processos en determinades èpoques o per a determinats grups culturals. Entre els molts indicadors que s'han utilitzat per a conèixer l'edat de desmamament dels individus infantils es troba la hipoplàsia dental, la pèrdua d'esmalt que afecta les dents permanents com a conseqüència de les malalties i de la desnutrició durant els primers anys de vida; no obstant això, diversos estudis realitzats en individus infantils de poblacions conegudes com ara la Florència del segle XIX (Moggi-Cecchi *et al.*, 1994) o les poblacions del nord-est nord-americà del XVIII (Wood, 1996) han plantejat seriosos dubtes sobre la conveniència d'utilitzar aquest marcador per a reflectir el moment del desmamament, ja que la seua aparició pot estar relacionada amb qualsevol altre tipus d'estrès nutricional (Katzenberg *et alii*, 1996:186). Sí que s'ha presentat com a molt més fiable l'examen dels isòtops estables de nitrogen i carboni dels ossos i dents de

poblacions passades, pel fet que aquests valors són indicatius del nivell tròfic que ocupa l'individu. Els xiquets alletats estaran un nivell tròfic per damunt de les seues mares. Els valors dels xiquets varien amb l'edat: mentre que en el naixement són equiparables als de la mare, ja que reben els aliments que ella ingereix a través de la placenta, durant lactància els valors del xiquet es van incrementant i arriben a situar-se un 3-5% per damunt dels de la mare. En començar el desmamament, els totals descendeixen fins a ocupar el nivell que els correspon en la cadena tròfica segons l'alimentació que reben, de manera que els valors del xiquet ens indicaran l'origen de les proteïnes suplementàries que comencen a introduir-se amb el desmamament (García, 2005).

Utilitzant aquest criteri, s'han dut a terme diversos estudis sobre diferents poblacions; per exemple, l'anàlisi de les costelles i les peces dentals procedents del jaciment arqueològic medieval de Wharrant Percy (Regne Unit) va evidenciar que els individus infantils deixaven la lactància al voltant dels dos anys, just l'edat que recomanen els textos de l'època, que a més aconsellaven el canvi d'a-



Fig. 4. Font: Kourotrophos del Museu d'Argos. Referència: Web del Museu d'Aghios. Ubicació: Museu d'Aghios.

limentació d'una manera gradual substituint la llet materna per llet animal o farinetes. El suggeriment que es fa en aqueixos mateixos textos que els xiquets deixassen de mamar entre sis i dotze mesos abans que les xiquetes, no va ser seguit de la mateixa manera, ja que no hi ha evidències en les restes òssies de diferències en l'alimentació entre els individus infantils (Richards *et al.* 2002:210). De totes maneres, aquesta diferenciació en el moment del desmamament entre xiquets i xiquetes sí que ha quedat demostrada en altres casos, les anàlisis fetes a les poblacions prehistòriques del sud-oest dels Estats Units demostren que les xiquetes iniciaven el període de desmamament abans que els xiquets, ja que la seua salut als tres anys estava en general més compromesa fisiològicament que no la dels seus companys masculins, a causa d'una nutrició més pobre provocada per un desmamament més primerenc (Martin, 2000).

La consideració del desmamament com un període prolongat més que com un fet momentani queda reafirmada per les dades obtingudes en l'estudi de dos jaciments maies d'època postclàssica; els resultats de les anàlisis d'isòtops mostren que aquest procés va començar al voltant dels 12 mesos en els individus infantils i que l'aportació de la llet materna no va cessar fins als tres o quatre anys d'edat (Williams *et alii*, 2005). D'altra banda, l'evidència que la pràctica de la lactància i el posterior desmamament responen a una elecció cultural, la tenim en els textos de Sorà i Galé, que aconsellaven la introducció d'una barreja de mel i llet de cabra en l'alimentació dels xiquets a partir dels sis mesos d'edat; la comprovació arqueològica d'aquesta pràctica la trobem en el jaciment egipci d'època romana de Kellis (Dupras *et alii*, 2001:210).

Aquests processos de desmamament i les seues conseqüències en la reproducció han sofert variacions al llarg de la història. La progressiva sedentarització que va comportar l'economia productora neolítica representà un canvi important en la vida de les dones. Han estat molts autors els que han demostrat que la implantació de les labors agrícoles va empitjorar considerablement la vida de les femines a causa de les noves càrregues de treball (Claassen, 2002; Erehmberg, 1989). Les evidències relatives a la morfologia dels ossos, els marcadors d'estrés i les patologies de les restes òssies indiquen un increment del temps dedicat a la preparació d'aliment, particularment a la mòlta (Crown, 1990:283; Marvin i Ross, 1987). Pel que fa a la reproducció, les dades parlen d'un augment considerable de la població en aquests moments, ço que suposa un nou canvi per a les dones, que passen d'embarassos cada tres o quatre anys a un augment de la freqüència d'aquests. L'elaboració d'aliments per als xiquets mitjançant els productes derivats de la domesticació animal, sobretot la llet, va fer que la periodicitat de lactància fóra menor, la qual cosa va provocar que els nivells de prolactina, inhibidora de l'ovulació, com hem esmentat anteriorment, baixassen en les dones i que fóra més fàcil la concepció. La necessitat cada vegada més gran, a partir d'aquest moment en avant, d'una força de treball en aquestes economies productores va provocar probablement l'aparició d'algun tipus de control sobre les capacitats reproductives de les dones.

Aquests mecanismes relacionats amb la finalitat de la lactància són també observables per a alguns investigadors a través de determinats avanços tecnològics que tenen lloc en determinades pro-

duccions. Per exemple, diversos estudis etnogràfics han documentat que quan les dones duen a terme treballs subsistencials que són incompatibles amb la lactància, s'inicia abans el procés de desmamament i són les farinetes preparades amb cereals les que s'utilitzen com l'aliment ideal per a portar a terme aquest canvi alimentari; no obstant això, la preparació de les farinetes necessita una cocció molt llarga i a uns 100 graus centígrads (Skibo i Blinden, 1999:173) perquè els cereals siguin fàcils de digerir; perquè aquest fenomen es produeix són necessaris determinats recipients ceràmics. Aquest fet ha dut a interpretar els canvis que es comproven en diferents moments en l'adopció o en la transformació de la producció ceràmica per a diferents poblacions prehistòriques dels Estats Units com relacionats amb les pràctiques alimentàries dels individus infantils (Crown, 2000:253; Crown i Wills, 1995). Entre els diferents artefactes relacionats amb l'alimentació s'hi documenten les banyes de bòvids utilitzades com biberons a l'Anglaterra anglosaxona pràcticament sense cap modificació (Willeman, 2005:23) o també, de la mateixa època, els primers biberons fets en ceràmica (Fig.5) (Taylor, 1996:171). Però a més dels avanços tecnològics, també van poder articular-se estratègies d'organització social que permetessin a les mares exercir treballs lluny dels individus infantils, com ara la cura dels xiquets per part d'uns altres membres del grup, sobretot per altres xiquets i xiquetes més grans i pels individus d'edat avançada (Claassen, 2002; Sánchez Romero, e.p. c). Aquestes pràctiques permetien mantenir i allargar la lactància materna com una part important de l'alimentació infantil en algunes poblacions com, per exemple, els *efe* del nord del Zaire (Peacock, 1991).



Fig. 5. Font: Taylor, T. (1996): *The Prehistory of sex. Four million years of human sexual culture*. Fourth State, Londres, pàg. 171.

La socialització dels individus infantils

D'una manera paral·lela a tots aquests processos es desenvolupen les tasques de socialització i aprenentatge per part dels individus infantils. Aquest tipus de pràctiques van poder ser dutes a terme per diferents membres del grup social amb identitats de gènere i edat diferenciades. A través dels processos de socialització i aprenentatge, els individus infantils reben informació i coneixements relatius a la producció i a la tecnologia que els permetrà introduir-se en l'esfera productiva de les societats, però a més reben informació sobre la seua pròpia identitat. Se situen en una esfera social determinada, coneixen les característiques de la seua identitat de gènere i comprenen i comparteixen la manera de veure el món d'aqueixes societats, de manera que s'aconsegueixca l'èxit tant en la reproducció biològica com en la social. L'adquisició d'aquests principis per part dels individus infantils té lloc mitjançant els conceptes d'*habitus* i *hexis* definits per Bourdieau; l'*habitus* es refereix a la lògica pràctica i al sentit d'ordre que s'aprén inconscientment mitjançant les normes establides en la vida quotidiana, l'*hexis* es descriu com aqueixes experiències socials creades per les categories de gènere, classe o edat que es reflecteixen en el cos (Gilchrist, 1999:81), i tots aquests processos han de deixar necessàriament una empremta en el registre arqueològic. Els

objectes relacionats amb el món infantil són, per tant, evidències de la transmissió de missatges culturals mitjançant els quals els adults defineixen i reforcen les identitats d'edat, de gènere o de classe social, de manera que s'assumeixen com a propis determinats treballs i responsabilitats (Sánchez Romero, e.p. a).

L'anàlisi d'aquests objectes d'ús infantil, que en ocasions s'han interpretat com joguets, pot portar-se a terme des d'una perspectiva etnoarqueològica com la classificació feta per Gustavo Politis sobre poblacions *Nukak* a l'Amazònia colombiana. Segons la seua categorització, entre els possibles joguets hi trobem objectes fabricats per adults perquè serveixen com a tals, objectes procedents del món adult que per deixalla o trencament són utilitzats pels individus infantils i, finalment, objectes sense transformar (Politis, 1998:10). El registre arqueològic possibilita que puguem incloure-hi també els objectes manufacturats pels mateixos individus infantils dins dels seus processos d'aprenentatge i socialització (Nájera *et al.*, 2006). Però a més, en aquest apartat hem d'enquadrar aquells jocs que no deixen empremta en el registre arqueològic i que estan relacionats amb les tradicions orals; a través de contes i narracions, els adults inicien els individus infantils no només en normes i comportaments socials sinó també en les creences rituals i religioses que sostenen el seu món (Breedon, 1988).

A la Península Ibèrica podem citar dos exemples d'aquests objectes relacionats amb el món infantil: d'una banda, en el jaciment argàric del Cerro de la Encina (Monachil, Granada) trobem vasos ceràmics de petites dimensions que imiten diferents formes ceràmiques pertanyents a aqueixa cultura, encara que amb característiques tècniques i formals diferents: formes asimètriques, sense tractament de les superfícies amb degradants molt gruixuts en contrast amb l'alta qualitat de la ceràmica argàrica (Aranda, 2004). Entenem que aquestes formes ceràmiques correspondrien a joguets realitzats per individus infantils dins del procés d'aprenentatge de la manufactura ceràmica, apareixen tant en contextos domèstics com associats a individus infantils dins de les sepultures (Fig.6) (Sánchez Romero, e.p. a). El segon dels exemples l'ha proporcionat l'assentament de l'Edat del Bronze de la Motilla del Azuer (Molina *et al.*, 2005), on en una de les sepultures es va documentar un individu infantil probablement masculí i d'uns vuit o nou anys que posseïa un aixovar compost, entre altres elements, per tres vasos ceràmics i un



Fig. 6. Vista general de la sepultura 22 del jaciment de l'Edat del Bronze del Cerro de la Encina (Monachil, Granada).

rodet en miniatura i un vas ceràmic carenat de petites dimensions, de factura molt semblant al documentat en el Cerro de la Encina (Najera *et al.*, 2006). L'aparició d'aquests objectes en un context funerari confirmaria la relació entre individus infantils i reproduccions a petita escala, ja que ens mostra objectes característics de la vida quotidiana lligats als processos de socialització i aprenentatge d'individus infantils (Sánchez Romero, 2004; e.p. a).

La socialització d'aquests individus no només es produeix en l'àmbit productiu sinó que resta també emmarcat en el desenvolupament d'un ritual perfectament normalitzat dins del món adult; a través d'aquests mecanismes tenim constància de l'articulació de diferències socials clares en les dinàmiques polítiques i socials de les poblacions prehistòriques. Un estudi recent sobre els aixovars de les sepultures infantils pertanyents a la Cultura de l'Argar en diferents jaciments del sud-est de la Península Ibèrica ha posat de manifest aqueixes clares diferenciacions socials (Sánchez Romero, e.p. a).

Entre els aixovars infantils d'aquesta època es documenten des de sepultures sense ofrenes fins a tombes que contenen objectes metàl·lics, recipients ceràmics o eines i ornamentals en pedra, os o altre tipus de materials, que demostren clares diferències socials en les quals els xiquets participen. L'estudi revela que els individus infantils defineixen la seua identitat a través dels objectes d'adorn que apareixen en els aixovars de les seues tombes, una identitat que presenta canvis al llarg del desenvolupament vital dels individus, el fet més significatiu n'és la progressiva introducció d'eines metàl·liques a mesura que s'avança en edat, amb aqueixa última adquisició en l'últim grup d'edat que signifiquen les dagues. L'estatus diferencial d'aquests individus infantils vindria marcat per la utilització de determinats metalls com la plata, i sobretot l'or, en l'elaboració dels objectes d'adorn. D'altra banda, no semblen molt significatives en els primers anys de vida les diferències de gènere, per tal com, tot i que és encara molt complicat establir el sexe dels individus infantils, la profusió d'elements d'adorn ens fa pensar en una classificació més lligada a l'edat que no al gènere, tendència que començarà a canviar, probablement, a partir dels canvis en els cicles reproductius tant de dones com d'homes, i que apareixerà associada al tipus de treball que desenvolupe cada individu (Sánchez Romero, e.p. a).

Consideracions finals

Com hem observat, la consideració i l'anàlisi de les pràctiques maternals en la interpretació arqueològica constitueixen un element crucial per al coneixement de les societats del passat. En aquestes pàgines hem volgut, d'una banda, intentar comprendre de quina manera s'ha conceptualitzat les dones i la seua relació amb els processos reproductius dels grups humans prehistòrics, i d'una altra, aproximar-nos a l'estudi d'aquest conjunt d'activitats que comporten elements iconogràfics, productius, ideològics i socials; que representen treball, relacions afectives, modificació de cossos, coneixements tecnològics i mecanismes d'aprenentatge, i l'abast i la significació dels quals no han de ser menyspreats a l'hora d'analitzar els grups del passat. La progressiva articulació de mecanismes teòrics i metodològics per a l'estudi d'aquests processos permet, cada vegada amb més freqüència, l'elaboració d'interpretacions i hipòtesis que incloguen aquests processos com una part integrant de la vida de les societats prehistòriques.

Bibliografia

- ARANDA JIMÉNEZ, G. (2004): «Craft specialization in pottery production during the Bronze Age in south-eastern Iberia». *Journal of Iberian Archaeology*, 6, p. 157-179.
- ARNUP, K.; LÉVESQUE, A. i ROACH PIERSON, R. (1990): *Delivering motherhood: maternal ideologies and practices in the 19th and 20th centuries*. Routledge. Londres
- AUJOULAT, N. (1996): «Une nouvelle grotte située en Dordogne. La grotte de Cazelle (Les Eyzies-de-Tayac, Dordogne). New decorated cave in the Dordogne». *Inora* 13, p. 10-12.
- BAHN, P.G. i VERTUT, J. (eds) (1999): *Journey through the Ice Age*. Seven Dials. Londres
- BALAGUER, P. i OLIART, C. (2002): «Una revalorización del trabajo femenino: análisis de la reproducción biológica desde una perspectiva socio-económica». En M. D. Molas i S. Guerra (eds.): *Morir en femenino. Mujeres, ideología y prácticas funerarias desde la Prehistoria a la Edad Media*. Ediciones de la Universidad de Barcelona, Barcelona, p. 53-80
- BARRIERE, C.; CARCAUZON, C.; DELLUC, B. i DELLUC, G. (1990): «La grotte ornée de La Font-Bergeix». *Travaux de l'Institut d'Art préhistorique de l'Université de Toulouse*, 32, p. 9-47.
- BEAUSANG, E. (2000): «Childbirth in prehistory: an introduction». *European Journal of Archaeology*, 3, p. 69-87.
- BELTRAN, A. (1989): *El arte rupestre aragonés. Aportaciones de las pinturas prehistóricas de Albalate del Arzobispo y Estadilla*. Saragossa.
- BELTRAN, A. (1995): «El abrigo de la Higuera. Un santuario de la fecundidad». *Revista de Arqueología*, 167, p. 20-26.
- BENTLEY, G.R. (1996): «How did Prehistoric Women Bear "Man the Hunter"? Reconstructing fertility from the Archaeological record». En R.P. Wright (ed.): *Gender and Archaeology*. University of Pennsylvania Press, Philadelphia, p. 23-51.
- BOLEN, K.M. (1992): «Prehistoric construction of mothering». En C.P. Claassen (ed.): *Exploring gender through archaeology. Selected papers from the 1991 Boone Conference*. Prehistory Press, Madison, p. 49-62.
- BOLGER, D.L. (1992): «The archaeology of fertility and birth: A ritual deposit from Chalcolithic Cyprus». *Journal of Anthropological Research*, 48, p. 145-164.
- BREEDEN, S. (2003): «Los primeros australianos». *Edición especial. Mundos Primitivos National Geographic*, p. 2-25.
- CABALLERO, C. (2003): *El libro de amor de mujeres*. Universidad de Granada, Granada.
- CHILDS, T.S. (1991): «Style, Technology, and Iron Smelting Furnaces in Bantu-Speaking Africa». *Journal of Anthropological Archaeology*, 10, p. 332-359.
- CLAASSEN, C. (2002): «Mothers' Workloads and Children's Labor during the Woodland Period». En S. Nelson i M. Rosen-Ayalon (eds.): *In pursuit of gender: worldwide archaeological approaches*. Altamira, Walnut Creek, p. 225-234.
- CROWN, P. L. (ed.) (2000): *Women and Men in the Prehispanic Southwest*. School of American Research Press. Santa Fe
- CROWN, P.L. i WILLIS, W.H. (1995): «The origins of southwestern ceramic containers: women's time allocation and economic intensification». *Journal Anthropological Research*, 51, p. 173-186.
- DELLUC, B. i DELLUC, G. (1991): «L'art pariétal archaïque en Aquitaine». *28e supplément à Gallia Préhistoire*, CNRS, p. 393.
- DIQUINZIO, P. (1999): *The impossibility of motherhood: feminism, individualism, and the problem of mothering*. Routledge, Nova York.
- DOBRES, A.M. (1992): «Reconsidering Prehistoric 'Venus' Figurines: a Feminist Inspired Re-analysis» En A. Goldsmith (ed.): *Ancient Images, Ancient Thought: The Archaeology of Ideology*. University of Calgary, Calgary, p. 245-261.
- DOMÍNGUEZ-RODRIGO, M. (1994): *El origen del comportamiento humano*. Librería Tipo, Madrid.
- DUHARD, J.-P. (1993): *Réalisme de l'Image Féminine Paléolithique*. CNRS, Paris.
- DUHARD, J.P.; DELLUC, B. i DELLUC, G. (1993): «Une femme sculptée dans la grotte ornée magdalénienne de Comarque à Sireuil». *Bulletin de la Société historique et archéologique du Périgord*, 120, p. 843-850.
- DUPRAS, T.L.; SCHWARCZ, H.P. i FAIRGRIEVE, S.I. (2001): «Infant feeding and wearing practices in Roman Egypt». *American Journal of Physical Anthropology*, 115, p. 204-212.
- EHRENBERG, M. (1989): *Women in Prehistory*. British Museum, Londres.
- ESCORIZA MATEU, T. (2002): *La representación del cuerpo femenino. Mujeres y arte rupestre levantino del arco mediterráneo de la Península Ibérica*. Archaeopress, Oxford.
- ESCORIZA MATEU, T. i SANAHUJA YLL, M^a E. (2005): «La Prehistoria de la autoridad y la relación. Nuevas perspectivas de análisis para las sociedades del pasado». En M. Sánchez Romero (ed.): *Arqueología y género*. Universidad de Granada, Granada, p. 109-140.
- FREGEIRO MORADOR, M^a.I. (e.p.): «La dimensión social de la Paleopatología». *Actes del VII Congrés Nacional de Paleopatologia*. Maó.
- GARCÍA GUIXÉ, E. (2005): «Aplicación de los análisis de isótopos estables en la reconstrucción de la dieta de poblaciones humanas antiguas (paleodietas)». En P. Alcorlo, R Redondo i J. Toledo (eds.): *Nuevas técnicas metodológicas aplicadas al estudio de los sistemas ambientales: los isótopos estables*. Universidad Autónoma de Madrid, Madrid, p. 213-233.

- GILCHRIST, R. (1999): *Gender and archaeology: contesting the past*. Routledge, Londres.
- GONZÁLEZ MARCÉN, P.; MONTÓN SUBÍAS, S. i PICAZO GURINA, M. (e.p.) «Continuidad y cambio en la cultura material de la vida cotidiana». En M. Sánchez Romero (ed.): *Arqueología de las mujeres y de las relaciones de género*, Complutum, 18.
- HAMLIN, C. (2001): «Sharing the Load: Gender and Task Division at the Windover Site». En K. Arnold y N.L. Wicker (eds.): *Gender and the archaeology of death*. Altamira Press, Walnut Creek, p. 119-135.
- HARRIS, M. i ROSS, E. (1999): *Muerte, sexo y fecundidad: la regulación demográfica en las sociedades preindustriales y en desarrollo*. Alianza, Madrid.
- HERNANDO, A. (2001): *Arqueología de la Identidad*. Akal, Madrid.
- HERNANDO, A. (2005): «Mujeres y Prehistoria. En torno a la cuestión del origen del patriarcado». En M. Sánchez Romero (ed.): *Arqueología y género*. Universidad de Granada, Granada, p. 73-108.
- HERRING, D.A.; SAUNDERS, S.R. i KATZENBERG, M.A. (1998): «Investigating the Weaning Process in Past Populations». *American Journal of Physical Anthropology*, 105, p. 425-439.
- KAPLAN, E.A. (1992): *Motherhood and representation: the mother in popular culture and melodrama*. Routledge, Londres.
- KATZENBERG, M.A.; HERRING, D.A. i SAUNDERS, S.R. (1996): «Weaning and infant mortality: Evaluating the skeletal evidence». *American Journal of Physical Anthropology*, 101, p. 177-199.
- KELLEY, M.A. (1979): «Parturition and pelvis changes». *American Journal of Physical Anthropology*, 51, p. 541-546.
- LEE, R.B. (1980): «Lactation, ovulation, infanticide and women's work: a study of hunter-gatherer population regulation». En M.N. Cohen, R.S. Malpas y H.G. Klein (eds.): *Biosocial Mechanisms of population regulation*. Yale University Press, New Haven, p. 321-348.
- LEROI-GOURHAN, A.; DELLUC, B. i DELLUC, G. (1995): *Préhistoire de l'art occidental*. Mazenod, París.
- LEWIS, J. (1990): «"Motherhood issues" in the late nineteenth and twentieth centuries». En K. Arnup, A Lévesque i R Roach Pierson (eds.): *Delivering motherhood: maternal ideologies and practices in the 19th and 20th centuries*. Routledge, Londres, p. 2-19.
- MAGALLÓN PORTOLÉS, C. (2001): «El pensamiento maternal. Una epistemología feminista para una cultura de paz». En F.A. Muñoz (ed.): *La paz imperfecta*. Universidad de Granada, Granada, p. 123-141.
- MALGOSA, A.; ALESSAN, A.; SAFONT, S.; BALLBÉ, M. i AYALA, M. M. (2004): «A dystocic childbirth in the Spanish Bronze Age». *International Journal of osteoarchaeology*, 14, p. 98-103.
- MARTIN, D.L. (2000): «Bodies and Lives: Biological Indicators of Health Differences and Division of Labor». En P.L. Crown (ed.): *Women and Men in the Prehispanic Southwest*. School of American Research Press, Santa Fe, p. 267-300.
- MASVIDAL, C. i PICAZO, M. (2005): *Modelando la figura humana. Reflexiones en torno a las imágenes femeninas de la antigüedad*. Quaderns Crema, Barcelona.
- MAZZONI, C. (2002): *Maternal impressions: pregnancy and childbirth in literature and theory*. Cornell University Press, Ithaca.
- McDERMOTT, L.D. (1996): «Self-representation in Upper Paleolithic female figurines». *Current Anthropology*, 37, p. 227
- MESKELL, L. (1999): *Archaeologies of social life*. Blackwell, Oxford.
- MOGGI-CECCHI, J.; PACCIANI, E. i PINTO-CISTERNAS, J. (1994): «Enamel hypoplasia and age at weaning in 19th century Florence». *American Journal of Physical Anthropology*, 93, p. 299-306.
- MOLINA GONZÁLEZ, F.; NÁJERA COLINO, T.; ARANDA JIMENEZ, G.; SÁNCHEZ ROMERO, M. i HARO, M. (2005): «Recent fieldwork at the Bronze Age fortified site of Motilla del Azuer (Daimiel, Spain)». *Antiquity* 79, [http://antiquity.ac.uk/ProjGall/306.html]
- NÁJERA COLINO, T.; MOLINA GONZÁLEZ, F.; SÁNCHEZ ROMERO, M.; i ARANDA JIMÉNEZ, G. (2006): «Un enterramiento infantil singular en el yacimiento de la Edad del Bronce de la Motilla del Azuer (Daimiel, Ciudad Real)». *Trabajos de Prehistoria*, 63.
- NELSON, S.M. (1993): «Diversity of the Upper Palaeolithic "Venus" Figurines and Archaeological Mythology». En C.B. Brettell y C.F. Sargent (eds.): *Gender in Cross-Cultural Perspective*. Upper Saddle River, Prentice Hall, p. 67-73.
- O'DONNELL, E. (2004): «Birthing in Prehistory». *Journal of Anthropological Archaeology* 23:1 p. 63-171.
- PEACOCK, N.R. (1991): «Rethinking the Sexual Division of Labor: Representation and Women's Work among the Efe». En M. Di Leonardo (ed.): *Gender at the cross roads of knowledge: feminists anthropology in the post-modern era*. University of California Press, Berkeley, p. 339-360.
- PICAZO, M. (1997): «Hearth and home: the timing of maintenance activities». En J. Moore i E Scott (eds.): *Invisible people and processes. Writing Gender and Childhood into European Archaeology*. Leicester University Press, Londres, 59-67.
- POLITIS, G. (1998): «Arqueología de la infancia: una perspectiva etnoarqueológica». *Trabajos de Prehistoria* 55, p. 5-19.
- PRINGLE, J. (1993): «Hittite Birth Rituals». En A. Cameron i A Kuhr (eds.): *Images of women in antiquity*. Routledge, Londres, p. 128-141.
- QUEROL, M. A. (2005): «El origen del hombre" y la identidad femenina: los mitos duraderos». En M. Sánchez Romero (ed.): *Arqueología y género*. Universidad de Granada. Granada.

- RICE, P.M. (1981): «Prehistoric Venuses: Symbols of Motherhood or Womanhood?» *Journal of Anthropological Research*, 37, p. 402-414.
- RIHUETE HERRADA, C. (2002): «Esqueletos humanos en la investigación arqueológica de la diferencia sexual». En M. D. Molas i S. Guerra (eds.): *Morir en femenino. Mujeres, ideología y prácticas funerarias desde la Prehistoria a la Edad Media*. Universidad de Barcelona, Barcelona, p. 19-50.
- RIVERA GARRETAS, M. M. (2003): *Nombrar el mundo en femenino. Pensamiento de las mujeres y teoría feminista*. Icaria, Barcelona.
- ROOSEVELT, A.C. (2002): «Gender in human evolution: Sociobiology Revisited and Revised». En S. Nelson i M. Rosen-Ayalon (eds.): *In pursuit of gender: worldwide archaeological approaches*. Altamira, Walnut Creek.
- ROTH, A.M. (2000): «Father Earth, Mother Sky. Ancient Egyptian Beliefs About Conception and Fertility». En A.E. Rautman (ed.): *Reading the body. Representation and remains in the archaeological record*. University of Pennsylvania Press, Philadelphia, p.187-201.
- ROUSSEAU, J.J. (1762): *Emilio o de la educación*. Alianza, Madrid, 1990.
- RUSSELL, P. (1993): «The Palaeolithic mother-goddess: fact or fiction?». En H. du Cros y L. Smith (eds.): *Women in Archaeology. A Feminist Critique*. Canberra: The Australian National University, p. 93-97.
- SANAHUJA, M. E. (2002): *Cuerpos sexuales, objetos y prehistoria*. Cátedra Feminismos, Barcelona.
- SÁNCHEZ ROMERO, M. (2004): «Children in south east of Iberian Peninsula during Bronze Age». *Ethnographisch-Archäologische Zeitschrift*, 45, p. 377-387.
- SÁNCHEZ ROMERO, M. (e.p. a): «Actividades de mantenimiento en la edad del bronce del sur peninsular: el cuidado y la socialización de individuos infantiles». En M. Sánchez Romero (ed.): *Arqueología de las mujeres y de las relaciones de género*, Complutum 18
- SÁNCHEZ ROMERO, M. (e.p. b): «Actividades de mantenimiento, espacios domésticos y relaciones de género en las sociedades de la prehistoria reciente». En L. Prados y C. Ruiz (eds). *Arqueología del Género. Ier Encuentro Internacional en la U.A.M.*, Madrid.
- SÁNCHEZ ROMERO, M. (e.p. c): «El reflejo de la maternidad en las representaciones y cuerpos de mujeres en la Prehistoria». En A. Muñoz, C. Gregorio y A. Sánchez (eds.) *Cuerpo de mujer: miradas, representaciones e identidades*. Universidad de Granada. Colección «Feminae». Granada
- SCOTT, E. (1999): *The archaeology of infancy and infant death*. Archeopress, Oxford.
- SKIBO, J.M. i BLINMAN, E. (1999): «Exploring the origins of pottery on the Colorado Plateau». En J.M. Skibo i G. Feinman (eds.): *Pottery and people*. University of Utah Press, Salt Lake City, p. 171-183.
- SMUTS, B.B. (1997): «Social Relationships and Life Histories of Primates». En M.E. Morbeck, A. Galloway i A. Zihlman (eds.): *The Evolving Female*. Princeton University Press, Princeton, p. 60-68.
- SØRENSEN, M.L.S. (1997): «Reading dress: the construction of social categories and identities in Bronze Age Europe». *Journal of European Archaeology*, 5, p. 93-114.
- TALALAY, L.E. (2000): «Archaeological Ms.conceptions: Contemplating gender and the Greek Neolithic». En M. Donald i L. Hurcombe (eds.): *Representations of Gender from Prehistory to the Present*. MacMillan, Londres, p. 3-16.
- TAYLOR, T. (1996): *The Prehistory of sex. Four million years of human sexual culture*. Fourth State, Londres.
- WILEMAN, J. (2005): *Hide and seek. The archaeology of childhood*. Tempus, Stroud.
- WILKIE, L.A. (2005): *The archaeology of mothering*. Routledge, Nova York.
- WILLIAMS, J. S.; WHITE, C.D., i LONGSTAFFE, F.J. (2005): «Trophic level and macronutrient shift effects associated with the weaning process in the postclassic Maya». *American Journal of Physical Anthropology*, 128, p. 781-790.
- WOOD, L. (1996): «Frequency and chronological distribution of linear enamel hypoplasia in a North American colonial skeletal sample». *American Journal of Physical Anthropology*, 100, p. 247-260.